

## Le guide de la balade de la Soirée Réseau 13 *«La Ligue à la carte»*



*préparé par Matrim*

## **Introduction**

Salut à vous, valeureux compagnons de route !

Voici le programme de la balade de la treizième soirée réseau organisée par LFXW.



Fidèles à nos habitudes, nous allons à nouveau innover !

Afin de mieux prendre en compte les souhaits de chacun, j'ai décidé de modifier le concept de la balade.

Les balades des précédentes éditions étaient linéaires. Le tracé était prédéterminé (sauf pour la SR10) et le groupe se contentait de suivre les étapes les unes après les autres jusqu'au restaurant.

Pour cette édition, je vous propose une balade « à la carte ».

Si cette expérience est une réussite, ce modèle sera reconduit pour les futures éditions.



Le concept de balade « à la carte » repose sur un principe simple :  
c'est vous qui composez votre balade !

Le trajet de cette balade est volontairement court. Il s'inscrit dans un périmètre limité dans lequel plusieurs lieux sont à visiter (ils sont mentionnés dans une liste plus bas dans ce document). Une fois sur place, c'est à vous de choisir quels lieux vous souhaitez visiter et dans quel ordre vous souhaitez les voir.

Pour chaque lieu proposé dans la liste, vous trouverez une fiche de visite reprenant des informations historiques, architecturales etc.

Toutefois, si vous êtes en manque d'inspiration, vous aurez la possibilité de suivre un itinéraire proposé.

La balade est limitée dans le temps. A la fin de ce délai, tous les participants se donnent rendez-vous au point de départ et se rendent ensemble au restaurant.

Vous pourrez rester en groupe ou vous pourrez vous scinder en deux ou trois groupes. Pas de risque de se perdre de vue: le périmètre est suffisamment petit pour garder le contact.

Mais avant de commencer cette balade d'un genre nouveau, nous allons nous retrouver sur le Parvis de Notre-Dame, au pied de la statue de Charlemagne.

Le document présent est découpé en trois parties ;

- les participants à la balade et leur répartition dans des sous-groupes
- le périmètre de la balade puis les fiches de visite
- des remarques générales pour assurer le bon déroulement de la balade

## **1 – Les participants**

### 1.1 – Noms des participants à la balade

<b>Dark Bane</b>	<b>Harb</b>	<b>Garven</b>	<b>Elassar</b>	<b>Lighters</b>	<b>Minos</b>
<b>Kennel</b>	<b>Ace</b>	<b>Rieekan</b>	<b>Spectre</b>	<b>Kirtan</b>	<b>Mailman</b>

-> soit 12 participants

*nb : Matrim ne vient pas. Bug et Storm ne "savaient pas encore" à l'heure du bouclage de ce document.*

### 1.2 – Groupes

Pour cette balade, nous n'aurons pas à prendre les transports en commun parisiens, sauf pour rejoindre le restaurant.

Il n'y a donc pas besoin de composer des groupes comme nous avons pu le faire par le passé.

Lors du transfert en métro vers le restaurant, un responsable de groupe (**Dark Bane** pour cette fois-ci) devra s'assurer que tous les pilotes répondent à l'appel avant de partir et suivent bien le groupe durant le déplacement.

## **2 - Programme**

La balade de la Soirée Réseau 13 se déroulera dans un périmètre comprenant l'île de la Cité et l'île Saint-Louis.

### **2.1 – Pour se rendre au point de départ de la balade**



La balade partira du parvis de Notre-Dame de Paris  
(4<sup>ème</sup> arrondissement)

Voici quelques indications pour rejoindre cet endroit à partir des gares SNCF d'arrivée les plus importantes de Paris.

- **Gare Montparnasse**

#### ***Itinéraire par le Métro***

1. Emprunter la Ligne 4 en direction de Porte de Clignancourt
2. Descendre à la station Cité
3. Rejoignez le parvis de l'église la cathédrale Notre-Dame de Paris à pied (cf. plan de situation plus bas)

- **Gare de l'Est**

#### ***Itinéraire par le Métro***

1. Emprunter la Ligne 4 en direction de Porte d'Orléans
2. Descendre à la station Cité
3. Rejoignez le parvis de l'église la cathédrale Notre-Dame de Paris à pied (cf. plan de situation plus bas)

- **Gare du Nord**

#### ***Itinéraire 1 – par le RER***

1. Emprunter le RER B en direction de Palaiseau
2. Descendre à la station Saint-Michel / Notre-Dame
3. Rejoignez le parvis de l'église la cathédrale Notre-Dame de Paris à pied (cf. plan de situation plus bas)

#### ***Itinéraire 2 - par le Métro***

4. Emprunter la Ligne 4 en direction de Porte d'Orléans
5. Descendre à la station Cité
6. Rejoignez le parvis de l'église la cathédrale Notre-Dame de Paris à pied (cf. plan de situation plus bas)

- **Gare de Lyon**

***Itinéraire 1 - par le Métro et le RER***

1. Emprunter la Ligne (1 4) en direction de Saint-Lazare
2. A la station Châtelet, changer pour prendre le RER B, station Châtelet-Les Halles, en direction de Palaiseau
3. Descendre à la station Saint-Michel / Notre-Dame
4. Rejoignez le parvis de l'église la cathédrale Notre-Dame de Paris à pied (cf. plan de situation plus bas)

***Itinéraire 2 – par le Métro***

1. Emprunter la Ligne (1 4) en direction de Saint-Lazare
2. A la station Châtelet, pour prendre la ligne 4 en direction de Porte d'Orléans
3. Descendre à la station Cité
4. Rejoignez le parvis de l'église la cathédrale Notre-Dame de Paris à pied (cf. plan de situation plus bas)

- **Gare d'Austerlitz**

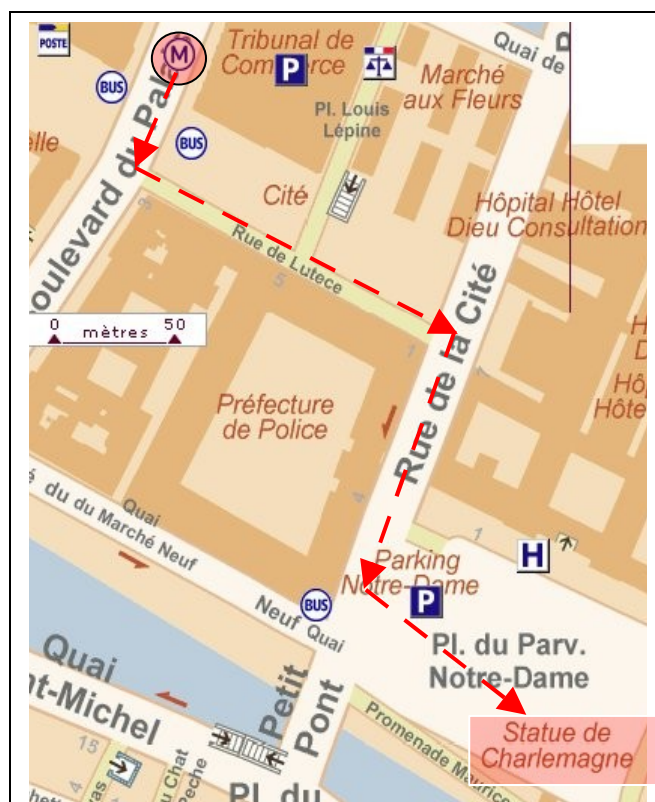
5. Emprunter la Ligne (1 0) en direction de Boulogne / Pont de Saint-Cloud
6. A la station Odéon, pour prendre la ligne 4 en direction de Porte de Clignancourt
7. Descendre à la station Cité
8. Rejoignez le parvis de l'église la cathédrale Notre-Dame de Paris à pied (cf. plan de situation plus bas)



**Plan de situation pour rejoindre le parvis de Notre-Dame par la station Saint-Michel / Notre-Dame (RER B)**



**Plan de situation pour rejoindre le parvis de Notre-Dame par la station Cité (Métro Ligne 4)**



## 2.2 – Avant de démarrer – remarques importantes

### 2.2.1 – Rendez-vous au paradis



Le rendez-vous est à 15h45.  
La balade débutera à 16 heures.

### 2.2.2 – Pour les fans de goodies



Pour cette balade, aucun arrêt dans les boutiques de comics et de goodies Star Wars n'est prévu. Vous pouvez toutefois vous rendre chez Galactic Stories avant le départ de la balade : cette librairie est proche du point de rassemblement. Pour tout renseignement, vous pouvez contacter l'équipe ([equipe@lfxw.com](mailto:equipe@lfxw.com))

### 2.2.3 – Possibilité d'une visite payante



Les pilotes qui souhaitent participer à la visite prévue à la fiche 2' (les Tours de Notre-Dame) sont invités à le faire dès 16 heures en raison de l'heure de la fermeture de l'accès aux tours.

### 2.2.4 – Propos liminaires

L'Ile de la Cité (et dans une moindre mesure l'Ile Saint-Louis) est un haut lieu historique dans lequel chacun peut trouver un écho à un de ces centres d'intérêt.

Berceau de la cité de Lutèce, l'Ile est devenu au fur et à mesure un centre de pouvoir, un centre culturel, religieux et artistique de premier ordre. Capitale par intermittence, la vie de Lutèce (puis celle de Paris) a gravité autour de l'Ile jusqu'à aujourd'hui.

A l'origine, l'Ile a été investie par une peuplade gauloise (les Parisii) devenue prospère notamment grâce à la batellerie. Conquise en 52 avant J.-C., Lutèce devient une ville gallo-romaine typique.

A la suite des empereurs romains, les rois mérovingiens investirent ce qui deviendra le Palais pour en faire le centre de leur pouvoir. Clovis fit alors de Lutèce sa capitale. L'avènement de Charlemagne déplaça le centre de gravité de l'empire plus à l'est, laissant Lutèce dans l'ombre jusqu'au couronnement des Capétiens qui font de Paris leur capitale. C'est à cette époque, l'Ile de la Cité prend son essor spectaculaire et sa place si particulière dans la vie de Paris.



## 2.3 – Déroulement de la balade

Les plans ci-dessous représentent l'Ile de la Cité et l'Ile Saint-Louis.

Vous remarquerez que ce plan est agrémenté d'étoiles et de chiffres.  
Les étoiles marquent les lieux intéressants où se rendre durant la balade.

Les chiffres (inscrits dans un losange) ont deux fonctions :

1. ils servent de référence pour les « fiches de visite » (cf. plus bas)
2. pris dans l'ordre croissant, ils déterminent le trajet proposé pour la balade (dans le cas où vous n'avez pas envie de vous casser la tête).



Voici le même plan mais en vue satellite (tiré comme le précédent de Google Maps).





## 2.4 – Les lieux proposés

Voici un tableau récapitulatif des lieux proposés pour la balade.

Ils sont répartis en fonction de leur localisation géographique sur l'île de la Cité ou sur l'île Saint-Louis.

Ile de la Cité		Ile Saint-Louis	
1	Le parvis de Notre-Dame	12	Le pont de la Tournelle
2	Notre-Dame de Paris	13	La rue Saint-Louis en l'île
2	Les Tours	14	Le square Barye
3	Le palais de Justice		
4	Le quai de l'horloge		
5	Le square du Vert-galant		
6	Le Pont-neuf et la place		
7	La rue de Harlay		
8	Le quai des Orfèvres		
9	Le quai aux Fleurs		
10	Le square Jean XXIII		
11	Le mémorial de la déportation		



La fin de la balade est programmée à 18h30.

Le lieu de rendez-vous est le même que pour le départ :  
au pied de la statue de Charlemagne sur le parvis de Notre-Dame.

Ce mode de balade comporte de nombreux avantages pour vous :

- vous ne visitez que ce qui vous intéresse : en fonction des fiches, vous pouvez choisir les lieux que vous souhaitez visiter. Par exemple : vous ne voulez voir que les lieux relatifs à Napoléon 1<sup>er</sup> ? Reportez-vous aux fiches pour décèler des informations adéquates dans la description !
- vous gérez votre temps comme vous l'entendez : il n'y a pas de rythme à tenir. Pas besoin de presser le pas. Pas besoin de pauses trop longues en cas de visite trop rapide. Vous organisez vos pauses comme vous l'entendez en fonction de vos besoins.
- Vous avez besoin de faire une pause : vous décidez quand et où vous voulez faire un break durant la balade. L'île de la Cité et l'île Saint-Louis propose de nombreuses occasions de se désaltérer (attention toutefois : ça casque !)
- Il n'y a que peu de contraintes : rester dans le périmètre ; être à l'heure pour la fin de la balade ; garder un contact régulier les uns avec les autres

1

## Le parvis de Notre-Dame

### Informations générales

Sur le parvis de la cathédrale, vous pouvez déjà profiter de nombreuses curiosités.

La statue de Charlemagne et de ses leudes (les chevaliers Roland et Olivier) domine la place. Ce groupe a été sculpté par Charles et Louis Rochet. Remarquez la présence de Durandal aux côtés de l'Empereur.

Vous remarquerez également qu'au sol sont tracées les fondations des précédentes églises (du côté de l'Hôtel-Dieu).

A l'origine temple gallo-romain, puis basilique chrétienne et église romane, Notre-Dame occupe un espace voué au culte depuis vingt siècles.

Du parvis, vous pouvez enfin admirer la façade ouest de la cathédrale : la rosace, la galerie des Rois...

### Histoire

Le parvis a longtemps été plus étroit qu'il ne l'est actuellement.

C'est lors des grands travaux haussmanniens qu'il a pris sa dimension actuelle. Autrefois occupé par un parking, la zone du parvis est désormais totalement piétonne.

### Architecture

Le parvis donne sur la façade ouest de la cathédrale (la plus imposante et la plus célèbre). Elle est reconnue comme un chef d'œuvre d'équilibre architectural. La construction s'étant étendue sur de nombreuses décennies, le style n'est pas d'une uniformité totale ; elle possède ainsi des caractères du gothique primitif (voûtes sexpartites de la nef) et du gothique rayonnant : on remarque particulièrement l'audace des arcs-boutants du chœur.

Principales dimensions :

- longueur : 130 mètres
- largeur : 48 mètres
- hauteur sous voûte : 35 mètres
- hauteur des tours : 69 mètres
- largeur de la façade : 40 mètres.

### Anecdote

Le mot « parvis » vient du latin « paradisius » qui ne signifie rien d'autre que « paradis ».

Sources : Wikipedia / Insecula / Matrim lui-même / Autres...

## 2

### ***La cathédrale Notre-Dame de Paris (1)***

#### Informations générales

**Cette fiche porte sur la visite gratuite de la cathédrale aussi bien à l'extérieur qu'à l'intérieur du bâtiment.**

Construite de 1163 à 1345, la cathédrale Notre-Dame n'est pas la plus grande des cathédrales françaises mais reste un symbole et un chef-d'œuvre de l'art gothique.

Sur ordre de l'évêque Maurice de Sully, elle remplace la cathédrale Saint-Etienne, ancienne église romane jugée trop petite.

En 1845, débute la restauration du monument par Lassus et Viollet-le-Duc suite aux dommages causés par la période révolutionnaire. Elle apparaît dès lors telle que vous l'observez aujourd'hui.

#### Histoire

Plusieurs événements historiques font de la cathédrale bien plus qu'un lieu de culte :

- Saint Louis dépose la couronne d'épines du Christ en 1239, en attendant l'achèvement de la construction de la Sainte Chapelle.
- Elle accueille les premiers Etats généraux du Royaume de France en 1302, tenu par Philippe le Bel
- Le sacre de l'Empereur Napoléon Bonaparte s'y déroule le 2 décembre 1804
- Le baptême du Roi de Rome en juin 1811 y est célébré...

Avant la restauration initiée notamment par Victor Hugo, la cathédrale était dans un état de délabrement avancé...

#### Architecture

La façade de la cathédrale se veut un véritable livre dans lequel sont résumés tous les grands thèmes de la bible.

De gauche à droite sur la façade ouest, vous voyez :

- le portail de la Vierge
- le portail du Jugement Dernier (il représente le jugement dernier – lorsque, selon la tradition chrétienne, les morts ressuscitent et sont jugés par le Christ. Sur le linteau inférieur, on peut voir les morts sortir de leurs tombes. Au-dessus, un ange utilise une balance pour peser les péchés et les vertus. Les élus sont à gauche, et à droite, poussés par des démons aux regards diaboliques, les damnés enchaînés sont menés en enfer. Sur le tympan supérieur, le Christ préside cette cour divine.)
- le portail Sainte-Anne (mère de Marie)

Au-dessus des portails, la galerie des Rois représente les rois de Juda et d'Israël avant Jésus.

La Rosace, qui occupe le centre de la façade et surmonte un groupe composé de la Vierge entourée de deux anges, mesure dix mètres de diamètre.

Les deux statues sur le balcon de la Vierge représentent Adam et Eve. Issues de la restauration, elles ne devaient certainement pas être présentes dans la composition d'origine.

Encore au-dessus, la galerie des Chimères est visitable par les tours (voir fiche suivante).

Sur le côté Nord de la cathédrale, s'élève le portail du Cloître (1250). La grande rose est plus grande que celle de la façade ouest (13 mètres contre 10).

L'intérieur de Notre-Dame est l'expression de l'école française du XIII<sup>ème</sup> siècle (époque dite du gothique de transition). Le plus important est de se laisser impressionner par la grandeur de l'œuvre.

Tandis que toute la structure de la cathédrale repose sur l'extérieur, massif et robuste, l'intérieur, lui, reçoit un maximum d'espace et de lumière.

Le chœur est fermé par une petite grille. Certaines sculptures d'origine, relatives à la naissance et à la vie du Christ subsistent encore. Ce sont les plus anciennes de Notre-Dame.

La sacristie qui ouvre la partie Sud du chœur ne fut construite qu'en 1848 par Lassus et Viollet-le-Duc. Il renferme le trésor de Notre-Dame : le reliquaire contenant le jonc de la Sainte Couronne d'épines, et d'autres reliques de la Passion achetées par saint Louis en 1238.

## Anecdotes

Au dessus du portail ouest, se trouve une étoile de bronze. Elle marque le point du kilomètre zéro à partir duquel sont mesurées toutes les distances exprimées au départ de Paris ou de France.

---

Sources : Wikipedia / Insecula / Matrim lui-même / Autres...



## 2'

### ***La cathédrale Notre-Dame de Paris (2)***

#### Informations générales

**Cette fiche porte sur la visite payante des Tours de la cathédrale.**

La visite des tours de Notre-Dame permet d'accéder à la Galerie des Chimères, puis au sommet de la tour Nord. Dans la tour Sud, les visiteurs peuvent visiter le célèbre bourdon.

#### Informations pratiques

**La visite est libre** et dure 45 minutes.

Le circuit des Tours de Notre-Dame monte par la tour nord, arrive à la galerie des chimères, visite du Bourdon de Notre-Dame, montée en haut de la tour sud et descente par la tour sud : 400 marches sans ascenseur mais avec une vue extraordinaire sur Paris et la cathédrale.

Tarifs : Plein: 5,5 euros / Réduit: 4,5 euros

Fermeture des caisses 45 minutes avant la fermeture des Tours (du 1er octobre au 31 mars : 10h00 - 17h30)

#### Panorama

La vue panoramique permet d'embrasser le parvis, le Seine et les quartiers environnants.

On pourra admirer, en se rendant au sein de la tour Sud qui renferme le bourdon, la flèche de la cathédrale construite par Viollet-le-Duc qui a agrémenté les balustrades de la Galerie de Chimères.

La flèche, au-dessus du transept, est gardée par les statues des 12 apôtres (disposées en quatre rangées - une à chaque points cardinaux - de 3 apôtres, ceux ci étant placés les un dessous des autres). Tous sont tournés vers Paris, excepté l'un d'eux, Pierre. Celui ci ressemble étrangement à Viollet-le-Duc, l'architecte de la flèche. Il s'agit là d'une petite plaisanterie historique de ce grand architecte et restaurateur.

#### Anecdotes

Le bourdon est surnommé « Emmanuel ». C'est la seule cloche originale de la cathédrale.

De cette hauteur, on voit clairement les marquages au sol du parvis. Et la statue de l'empereur Charlemagne semble si petite !

Sources : Wikipedia / Insecula / Matrim lui-même / Autres...

### 3

## Le Palais de Justice

#### Informations générales

Le Palais occupe environ le tiers de la superficie totale de la Cité. Il est entouré par le boulevard du Palais (entrée principale), par la rue de Harlay, au nord par le quai de l'Horloge, et par le quai des Orfèvres. Tous les styles se juxtaposent ou se confondent, depuis les tours féodales du quai de l'Horloge jusqu'aux bâtiments neufs entrepris sous l'Empereur Napoléon III, et encore inachevés.

#### Histoire

A la suite des gouverneurs romains, les rois mérovingiens s'installent à cet emplacement (Clovis y meurt notamment). A l'avènement des Capétiens, sont élevés une chapelle et un donjon.

Saint-Louis fit reconstruire le palais en entier (les plus anciennes parties de l'édifice datent de cette époque). Philippe le Bel, ayant constitué l'ancien Parlement royal en un corps de justice régulier et permanent, compléta l'œuvre de son aïeul en élevant les bâtiments nécessaires pour que les nouveaux tribunaux y exercent leur mission.

Le roi Charles V quitte le palais de la Cité (suite aux émeutes qui ont émaillé sa jeunesse). Dès lors, le palais demeura tout entier à la disposition du Parlement et des autres cours.

#### Architecture

Le palais renferme la Sainte-Chapelle, merveille de l'art gothique. Même si le palais est fermé pour le jour de la balade, on peut admirer les envolées de la Sainte-Chapelle depuis le boulevard du Palais.

Quelques parties de l'ancien palais sont conservées dans les bâtiments du nord, du côté de la Seine.

La grille d'honneur et le pavillon central qui donne sur le boulevard du Palais, furent construits sous le règne de Louis XVI

La partie nord, depuis l'Horloge qui forme le coin du quai a été restaurée ou refaite au cours de ces trente dernières années ; tout le reste est entièrement neuf.

Adossée au palais de justice, se situe la fameuse Conciergerie qui a vu défiler des prisonniers fameux (Danton, Marie-Antoinette etc.)

#### Anecdotes

Lorsque Charles V décide de quitter le palais de l'Île de la Cité, il part s'installer dans le Palais du Louvre mais également dans le Château de Vincennes... deux lieux que nous avons visités lors de précédentes balades !

Sources : Wikipedia / Insecula / Matrim lui-même / Autres...

4

## Le quai de l'horloge

### Informations générales

Sur le quai, on peut voir la tour carrée du Palais de Justice, supportant une horloge remarquable.

Du quai de l'horloge, on a une magnifique vue sur la Seine. On peut admirer le Pont au Change (Son nom provient du fait que les orfèvres et des changeurs y avaient installé leurs boutiques, si serrées que l'on voyait pas la Seine depuis le pont) qui mène droit à la place du Châtelet et à sa fontaine construite sur décision de Napoléon Ier.

### Historique

Posée en 1370, par ordre du roi Charles V, c'est la première grosse horloge qu'on ait vue à Paris.

On voit, à la hauteur du premier étage de la tour, un cadran sculpté, peint en bleu et doré, copié sur celui qu'y avait fait placer Henri III. Il est abrité par un auvent

### A voir

Le cadran de l'horloge est de forme carrée, du diamètre d'un mètre et demi, orné au centre de rayons flamboyants et dorés.

Les deux statuettes qui ornent le cadran sont la Force et la Loi ; la première tient la main de Justice et la table de la Loi, sur laquelle est inscrit ce précepte :

*Sacra Dei celerare pios regale ius*

Qui signifie : « la Justice porte la balance et le glaive »

Le quai longe la Conciergerie et mène jusqu'au Pont Neuf.

### Anecdotes

On dit que la cloche de la tour de l'Horloge, alors suspendue dans la partie qui surmonte la tour, sonna le massacre des protestants dans la nuit du 24 août 1572...

Sources : Wikipedia / Insecula / Matrim lui-même / Autres...

5

## Le square du Vert-galant

### Informations générales

L'île a été remodelée au XVII<sup>ème</sup> siècle par Henri IV (d'où le nom de ce square).

Ce dernier a rassemblé les îles éparses qui ponctuaient le cours du fleuve et a fait relier les deux rives de la Seine par le Pont-Neuf.

### Historique

Le square du Vert-galant est sis sur deux anciennes îles : l'île du Patriarche et l'île aux Juifs.

C'est sur cette dernière qu'ont été brûlés vifs, sur ordre de Philippe le Bel, le dernier Grand Maître du Temple et ses deux derniers fidèles aides. C'est de ce lieu qu'a été lancée la terrible malédiction qui devait annoncé l'extermination des Capétiens.

On raconte que Philippe le Bel et sa famille regardaient le bûcher se consumer depuis leur palais (cf. palais de justice). Il faut se souvenir qu'à l'époque, le Pont-neuf n'existait pas encore.

Une plaque commémorative a été apposée sur le pont (visible lorsqu'on remonte les escaliers pour revenir sur le Pont-neuf).

### A voir

Le square et ses abords donnent une impression extraordinaire d'être sur un navire qui fend les eaux de la Seine.

Le point de vu offert est somptueux : le Louvre notamment peut y être admiré sous un angle de vue unique. Vous pourrez aussi admirer le pont des Arts et l'institut et le Pont du Carrousel qui mène au Louvre : palais des rois et de l'Empereur.

### Anecdotes

Le square tire son nom d'Henri IV, roi de France renommé à la fois pour ses habits verts et pour ses succès amoureux auprès de ces dames de la cour de l'époque.

De nos jours, le square garde sa vocation de lieu de rencontre pour les amoureux.

Sources : *Wikipedia / Insecula / Matrim lui-même / Autres...*



6

## Le Pont-neuf et la place

### Informations générales

Le Pont-neuf relie les deux rives de la Seine en passant par l'Île de la Cité : c'est le premier pont à franchir le fleuve sur toute sa largeur.

Au bout du pont, vous pouvez apercevoir une statue équestre (la première du genre à Paris) représentant Henri IV. La statue actuelle n'est pas l'originale. Celle-ci a été fondue à la Révolution Française.

Le pont est orné de visages grimaçants dont la légende dit qu'ils représentent les visages des courtisans et des ministres de l'époque...

### Histoire

Commencé en 1578, c'est le plus vieux pont de Paris.

Il a innové sur de nombreux points : pont en pierre, présence de trottoirs, les « demi-lunes » pour accueillir des boutiques, la statue équestre, etc.

Une grande pompe y était installée (avec la permission d'Henri IV) représentant la Samaritaine abreuvant Jésus. C'est cette pompe qui a donné le nom au grand magasin (aujourd'hui fermé) situé sur la rive droite.

### Architecture

Contrairement aux ponts de l'époque, le Pont-neuf n'est pas bordé de maisons. Il est même agrémenté de trottoirs qui permettent aux piétons d'accéder aux échoppes installées dans les demi-lunes (toujours présentes).

C'est le troisième plus long pont de Paris (232 mètres).

### Anecdotes

La statue d'Henri IV a été refondue après la Révolution à partir de la statue de Desaix qui a été déboulonnée de la Place des Victoires (cf. précédentes balades).

On raconte que le fondeur, admirateur de l'Empire, a dissimulé dans la statue une statuette à la gloire de l'Empereur Napoléon Ier et un exemplaire de la Henriade de Voltaire...

Sources : Wikipedia / Insecula / Matrim lui-même / Autres...

7

## La rue de Harlay

### Informations générales

La rue de Harlay permet de disposer d'un point de vue unique à la fois sur la façade arrière du Palais de justice et sur la place Dauphine.

Je vous conseille d'accéder à la rue de Harlay en venant de la statue d'Henri IV et en passant par la place Dauphine : vous apprécierez ainsi la configuration des lieux de la meilleure façon qu'il soit.

### Historique

La place Dauphine a été conçue après qu'Henri IV ait cédé le terrain au président de Harlay afin d'édifier une place triangulaire. Elle tient son nom du futur Louis XIII.

La famille de Harlay est une très ancienne lignée Française qui disparu en 1717. Plusieurs branches lui reviennent tel que les Sancy, les Beaumont, les Cési, les Champvallon, les Mont-glas. Elle fourni de nombreux hommes d'église importants durant l'Ancien Régime.

Conçue comme étant la deuxième place royale (après la place des Vosges), les bâtiments la constituant devaient être construits sur le même format (brique, pierre blanche et ardoise)

Le temps n'a pas épargné la place et les remaniements successifs ont cassé l'aspect uniforme voulu.

Le n°14 de la place conserve, entre autre, l'aspect d'origine de la place.

### A voir

La place Dauphine est un endroit très idéal pour faire une pause lors de la visite de l'Île de la Cité.

Elle est très bien aménagée et son aspect triangulaire lui donne un caractère unique sur l'Île.

N'hésitez pas à observer attentivement la façade du Palais de la rue de Harlay : elle couverte d'inscription et de figures allégoriques (notamment un médaillon représentant Napoléon, auteur du Code Napoléon).

### Pratique

Il y a sur la gauche de la place (quand vous faites face au Palais), un distributeur automatique de billets.

Pensez à faire le plein ici pour le reste des dépenses de la soirée.

Sources : Wikipedia / Insecula / Matrim lui-même / Autres...

08

## Le quai des Orfèvres

### Informations générales

Le quai des Orfèvres longe toujours le palais de justice et plus particulièrement la cour d'appel de Paris.

Mais la renommée du quai tient surtout à la présence des locaux de la police judiciaire sise au numéro 36.

Le quai en lui-même n'est pas remarquable mais son environnement en fait un endroit plaisant et agréable à parcourir.

### Historique

Le quai porte ce nom car au XVII<sup>ème</sup> et au XVIII<sup>ème</sup> siècle, il était le centre parisien de la joaillerie.

C'est ici qu'étaient implantés notamment les joailliers qui ont conçu le collier de Marie-Antoinette...

### A voir

Comme le reste du palais, la façade du quai des Orfèvres est un assemblage de styles variés.

A noter la tour qui est un pastiche réalisé au début du XX<sup>ème</sup> siècle.

Du quai, vous pouvez apercevoir la place Saint-Michel (sur la rive gauche de la Seine) et sa fontaine monumentale.

Vous pouvez aussi apercevoir le petit pont Saint-Michel (autrefois appelé, le « Petit Pont Neuf ») orné du sigle « N » de l'Empereur Napoléon.

### Anecdotes

Le quai des Orfèvres rejoint la place Dauphine et le pont Saint-Michel (cf. plus haut) nommé ainsi à cause de la présence de la chapelle Saint-Michel du Palais (aujourd'hui détruite) dédiée à l'Archange.

Sources : Wikipedia / Insecula / Matrim lui-même / Autres...

9

## Le quai aux Fleurs

### Informations générales

Nous pénétrons dans l'ancien domaine du chapitre de la cathédrale qui était construit au Moyen Age.

Le quai relie le pont d'Arcole au pont Saint-Louis.

Au milieu du quai, vous pouvez admirer l'île Saint-Louis mais aussi l'église Saint Gervais/Saint Protais de l'autre côté de la Seine.

### Historique

Il y avait dans ce quartier une enceinte dans laquelle vivaient des chanoines rattaché à la cathédrale Notre-Dame.

Cet endroit est le témoin des bouleversements qu'a connu l'île de la Cité depuis sa naissance. En effet, de nos jours, rien ne subsiste du puissant chapitre.

N'oubliez pas de jeter un œil au marché aux fleurs, toujours très actif et très embelli !

### A voir

Seule la chapelle Saint-Aignan subsiste comme dernier témoignage de sanctuaire médiéval de l'île de la Cité.

Perdez-vous quelques instants dans la rue des Ursins et la rue Chanoinesse qui traversent l'île.

Leur calme est surprenant.

### Anecdotes

Les chanoines qui résidaient dans l'enceinte avaient la possibilité de prendre sous leur aile un « escholier ».

Sources : Wikipedia / Insecula / Matrim lui-même / Autres...



10

## Le square Jean XXIII

### Informations générales

Jusqu'au début XIXème siècle, cet espace était occupé par des maisons, des chapelles (cf. fiche n°9) ainsi que l'Archevêché où siégea l'Assemblée Constituante quand elle décida de remettre tous les biens du Clergé à disposition de la Nation.

La création du square a permis de dégager une vue exceptionnelle sur le chevet de Notre-Dame.

Le square qui borde la cathédrale a été nommée ainsi en référence au Pape qui a tenu le Concile de Vatican II.

### Historique

Le square a été conçu en 1844.

Les bâtiments qui occupaient l'espace avaient été rasés une dizaine d'années plus tôt, après avoir été dévastés par une émeute.

Peu d'intérêt historique, donc, mais que de plaisir à arpenter ce square !

Avant le square, vous pourrez voir le petit Pont au Double, qui relie l'île au quai Montebello (lieu de batailles impériales dont une remportée par le fameux Maréchal Lannes, duc de Montebello).

### A voir

Du square, on peut voir les fameux arcs-boutants de la cathédrale mais aussi la toiture d'origine (XIIIe siècle) et la nouvelle flèche construite par Viollet-le-Duc.

Sur ce flan de la cathédrale est construit le portail Saint-Étienne (similaire à celui du cloître), commencé par Jean de Chelles et terminé par Pierre de Montreuil. Les illustrations du portail sont dédiées à la vie de Saint... Etienne.

### Anecdotes

De par son orientation et sa situation dans Paris, le square est toujours très fréquenté des Franciliens...

Sources : Wikipedia / Insecula / Matrim lui-même / Autres...

11

## Le mémorial de la déportation

### Informations générales

Le mémorial de la déportation est installé à l'extrémité est de l'Île de la Cité. A cet endroit, vous êtes sur la pointe opposée de l'Île à celle du square du Vert-Galant.

Il est situé à l'extrémité du square de l'Île de France construit sur un ancien terrain vague.

A l'entrée du mémorial est disposé une table de renseignements sur la signalétique macabre des nazis. C'est un excellent moyen de se matérialiser le côté scientifique, systématique et monstrueux de la machine d'extermination conçue par des esprits dérangés.

### Historique

Au Moyen Age, ce terrain vague était surnommé la « Butte-aux-papelards » ce qui signifiait la butte aux moines.

Plus tard, l'Empereur Napoléon III y fit édifier la morgue : le lieu y gagna en tourisme morbide. En effet, nombreux étaient les visiteurs qui venaient accéder librement aux salles des noyés etc.

### A voir

Du square, on aperçoit le chevet de la cathédrale d'un peu plus loin. On voit très bien également l'Île Saint-Louis et les deux rives de la Seine.

Le mémorial est un lieu de souvenir et saisi d'émotion les visiteurs qui se donnent la peine de se pencher sur ce pan douloureux de notre histoire commune contemporaine.

Sa conception est à la fois très explicite et pleine de connotations. Tel un sanctuaire, c'est au visiteur d'amener ce qu'il souhaite y trouver.

### Anecdotes

Les deux cents mille pointes de cristal du mémorial de la déportation évoquent autant de personnes assassinées dans les camps de la mort.

Sources : Wikipedia / Insecula / Matrim lui-même / Autres...

12

## Le pont de la Tournelle

Informations  
générales

Le pont de la Tournelle a été réédifié plusieurs fois depuis sa création en 1370. Il était alors construit en bois.

Le pont actuel date de 1928 et a été élargi par rapport à ses précédentes versions.

Du pont, vous aurez une vue imprenable sur la cathédrale : superstar de notre balade !

Histoire

Autrefois, le pont se terminait par la porte Saint-Bernard (sur la rive gauche) qui marquait un point d'entrée dans l'enceinte de Philippe Auguste (dont nous avons vu des vestiges dans la rue Clovis, dans une précédente balade).

Une tour carrée défendait l'endroit. Elle a été détruite en 1787.

Un barrage de chaînes partait de ce point pour aller s'ancrer sur l'autre rive, à la tour Barbeau sur le quai des Célestins (nous l'avons également vu dans une précédente balade !).

Architecture

Le pont de la Tournelle reflète un style propre à l'entre-deux-guerres.

Long de 120 mètres et constitué de trois arches (deux petites et une plus arche centrale plus grande), le pont est volontairement dissymétrique.

Mais ce qui fait la particularité du pont, c'est la statue de Sainte-Geneviève, montée sur un piédestal de 15 mètres (coté rive gauche).

Anecdotes

Sainte-Geneviève est la patronne de Paris. Selon la tradition, c'est grâce à ses prières que les Huns d'Attila se sont détournés de Paris (historiquement, il est exact que la Horde s'est écarté de la ville sans explication rationnelle).

Cette statue reste la seule représentation de Sainte-Geneviève dans toute la capitale. Une église était dédiée à la Sainte dans le passé mais elle était « dé-consacrée » et remplacée par le Panthéon.

Sources : *Wikipedia / Insecula / Matrim lui-même / Autres...*

13

## La rue Saint-Louis en l'Île

### Informations générales

Moins exposée sur le plan historique, peut-être parce qu'elle est réellement constituée bien plus tard que sa voisine (au XVII<sup>ème</sup> siècle) L'île Saint-Louis n'en demeure pas moins un endroit très agréable à parcourir.

Bordée de quais, l'île offre aux touristes un spectacle au ras de l'eau sur plusieurs beaux endroits parisiens : de la cathédrale Notre-Dame au quai Saint-Bernard (sur la rive gauche) dans lequel est situé un musée d'art contemporain en plein-air.

### Historique

L'île est issue de la réunion de deux îlots : l'île aux Vaches et l'île Notre-Dame (la seule habitée des deux).

Au cœur de l'île, l'église de Saint-Louis en l'île terminée en 1726.

Elle reconnaissable grâce à sa drôle d'horloge en fer et sa flèche ajourée.

### A déguster

Fermé pendant les vacances scolaires (dommage !), le glacier Berthillon offre aux visiteurs la possibilité de déguster des glaces délicieuses au parfum toujours surprenant.

Heureusement, d'autres glaciers sont ouverts à cette époque et vendent les glaces conçues par Berthillon.

Des points de vente permettent d'emporter les glaces. Si vous voulez rester l'ami de votre porte-monnaie, préférez cette solution plutôt que de vous installer en terrasse !

### Anecdotes

De nombreuses célébrités habitent et ont habité sur l'île.

C'est ainsi que Léon Blum habitait au numéro 25 quai de Bourbon pendant les années du Front populaire.

Sources : Wikipedia / Insecula / Matrim lui-même / Autres...



14

## Le square Barye

Informations  
générales

Le square Barye est situé à l'extrémité est de l'[île Saint-Louis](#), à l'emplacement du jardin en terrasse de l'hôtel de Bretonvilliers, il abrite un monument néo-classique à la mémoire du sculpteur [Antoine-Louis Barye](#) mort en 1875).

A voir

Le square est séparé de l'île par le Pont Sully construit dans le cadre des travaux Haussmanniens (il offre une vue superbe sur l'île et la cathédrale Notre-Dame).

Du square, vous pouvez aussi voir en amont de la Seine le quai Saint-Bernard et son musée en plein-air (rive gauche).

Sur la rive, vous voyez l'entrée du port autonome de Paris et plus en amont sur le fleuve, le pont d'Austerlitz, un pont en arc reliant le faubourg Saint-Antoine sur la rive droite au jardin des Plantes sur la rive gauche.

En contrebas du square, le long de l'eau, une promenade sur la berge est plantée avec à son extrémité un saule pleureur.

A savoir

Le sculpteur Barye était réputé pour ses sculptures d'animaux en bronze qui représentaient parfois la mise en scène de combats violents.

Le groupe de statues qui est dans le square se retrouve au fronton de l'aile Richelieu du palais du Louvre.

Anecdotes

Un Cèdre du Liban a été planté sur la berge en présence de Rafik Ariri (homme politique libanais assassiné il y a deux ans) et de Jacques Chirac pour rappeler l'amitié de la France avec le peuple Libanais.

Sources : Wikipedia / Insecula / Matrim lui-même / Autres...

## 2.5 – La fin de la balade



La fin de la balade est programmée à **18h30**.

Le lieu de rendez-vous est le même que pour le départ :  
au pied de la statue de Charlemagne sur le parvis de Notre-Dame.

L'heure limite de fin de la balade est fixée à **18h30**.

A cette heure, nous nous retrouverons tous au même lieu de rendez-vous que celui utilisé pour le départ : au pied de la statue de Charlemagne sur le parvis de Notre-Dame.

Une fois que tout le monde sera arrivé, nous nous dirigerons en métro vers le restaurant.

Voici l'itinéraire emprunté pour rallier le restaurant et par la même la salle (qui est située en face !).

Le plus simple est de franchir le pont d'Arcole afin de rejoindre la station Hôtel de Ville (sur la ligne 1).

Trajet en métro pour rejoindre le restaurant et la salle de jeu.

### Métro – Ligne 1 – trajet de 6 stations

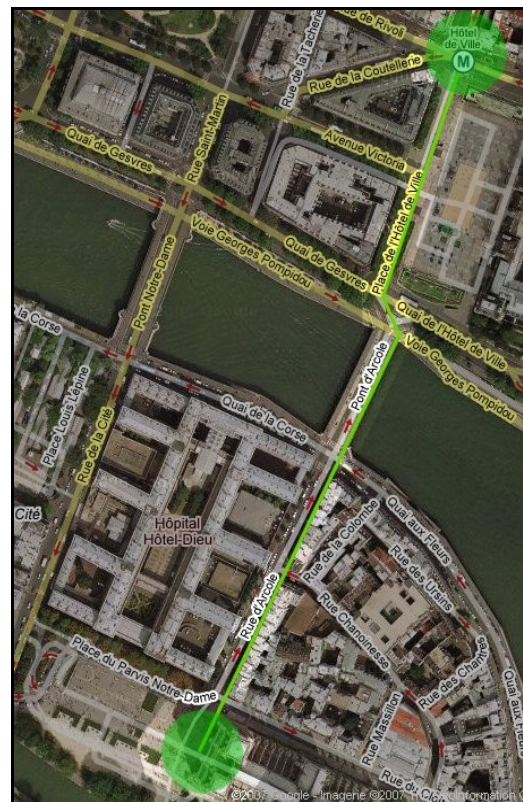
- ➔ station de départ : Hôtel de Ville
- ➔ Saint-Paul
- ➔ Bastille
- ➔ Gare de Lyon
- ➔ Reuilly-Diderot
- ➔ station de destination : Nation



### *Changement à Nation*

### Métro – Ligne 9 – trajet de 3 stations

- ➔ station de départ : Nation
- ➔ Buzenval
- ➔ station de destination : Maraîchers



A partir de la station Maraîchers, rejoindre à pied (via la rue des Pyrénées) le restaurant situé à l'adresse suivante : le Royal Pyrénées - 44 rue des Pyrénées 75020 PARIS.



Bon appétit !

## **Annexe**

### **Les déplacements en métro**

L'organisation par groupe a déjà été évoquée.

Dans le métro, il vous faudra faire très attention aux pickpockets. Ceux-ci agissent rapidement... Toutefois, ils préfèrent généralement s'en prendre aux touristes perdus et esseulés. Même si nous ne courons que peu de risques, je vous demande de demeurer vigilant. Ce serait idiot de se faire pourrir la soirée pour une bêtise pareille.

Nous ne prendrons qu'une fois le métro dans la journée (pour rallier le restaurant). Cela correspond donc à un billet de Métro.

Les billets de Métro coûtent nettement moins chers lorsqu'ils sont achetés par 10 (cf. le site internet de la RATP : <http://www.ratp.fr>).

### **Le clin d'œil de la balade**

Dans toutes les fiches, un clin d'œil est adressé sous la forme d'un thème récurrent. Une mention légère par-ci, une évocation plus conséquente par-là. A vous de découvrir quel est le thème de ce clin d'œil et à quel participant il peut être adressé ☺

## **Conclusion**

Cette balade d'un genre nouveau va nous permettre de visiter des lieux agréables d'un pas plutôt tranquille – à nous de gérer le temps et les endroits à visiter.

Si vous avez une remarque, un lieu que vous souhaitez particulièrement voir : faites-le moi savoir rapidement.

## **Contacts**

Email : [equipe@lfxw.com](mailto:equipe@lfxw.com)

Portables :

- Kennel Tar : 06 74 30 49 30

- Darkbane : 06 65 02 81 35